

“National Geographic“-Dokumentation proklamiert: “Außerirdische existieren auf dem Mond”

14. April 2019 <https://www.pravda-tv.com/2019/04/national-geographic-dokumentation-proklamiert-ausserirdische-existieren-auf-dem-mond-video/>



Während wir uns auf den [50. Jahrestag](#) der Mondmission *Apollo 11* vorbereiten, wird *National Geographic* Dokumentarfilme unter dem Titel [Apollo: Missions to the Moon](#) veröffentlichen, die an das Ereignis erinnern:

Die Welt bereitet sich auf die Feier des 50. Jahrestages der ersten bemannten Mondlandung vor. Der mit dem Emmy und Peabody Award ausgezeichnete Filmemacher Tom Jennings, erstellt einen umfassenden Bericht mit seinem Markenzeichen in Form eines Erzählstils in der ersten Person, der die Breite und Tiefe des Apollo-Weltraumprogramms der NASA umfasst.

Das ist sicherlich etwas, worauf man sich freuen kann. Siehe dazu auch den nachfolgenden Trailer am Ende des Artikels.

In der Zwischenzeit wurde ein weiterer Dokumentarfilm veröffentlicht, der von sich behauptet, mit *National Geographic* in Verbindung zu stehen, und der einen Titel mit erschreckender Gewissheit trägt:

Aliens Exist On The Moon [Es existieren Außerirdische auf dem Mond]

Das Video enthält Fotografien, die von den *Apollo*-Astronauten selbst aufgenommen wurden, und stellt die offensichtlichen Fragen: Warum ist die NASA in all den Jahren nicht zum Mond zurückgekehrt? Was haben sie herausgefunden? ([Die Wahrheit über Apollo 11, Aliens und UFOs: Wenn alte Männer reinen Tisch machen](#))

Was versteckt sich auf der dunklen Seite des Mondes? Und warum sehen wir nach all den Jahren die Bilder der Astronauten erst jetzt?

Der Sprecher verlangt in ruhigem Ton nach Antworten.

... Es gibt viele Geheimnisse über die erste Mondlandung des Menschen, die noch nicht gelöst sind. Was haben die Astronauten dort tatsächlich erlebt, und warum hat die NASA nach Apollo 17 aufgehört, zum Mond zurückzukehren? Gibt es Hinweise auf eine außerirdische Präsenz auf dem Mond und vielleicht überall um uns herum?

Auf den Fotografien sehen wir gigantische, künstlich wirkende Strukturen, die als Anzeichen eines fortgeschrittenen außerirdischen Lebens erscheinen. Sie wurden noch nie im Fernsehen gezeigt, so wird behauptet ([Außerirdische Zivilisation soll den Mond geschaffen haben – CIA-Dokument belegt Existenz von Riesen auf dem Mars \(Videos\)](#)).

Auf einer der Fotografien sehen wir einen riesigen Zylinder in einer kraterartigen Formation. Seine glatte, perfekte Form konnte unmöglich von der Natur hervorgebracht worden sein. In einer weiteren Einstellung sehen wir eine riesige Satellitenschüssel, merkwürdige Fahrzeugspuren und Objekte, die sich deutlich abheben. Sie sind eindeutig künstlich und wirken unnatürlich in der Mondlandschaft ([Ex-CIA Pilot ist überzeugt, dass auf dem Mond 250 Millionen Einwohner leben \(Videos\)](#)).

Neben den Fotos aus den offiziellen NASA-Archiven sehen wir auch Fotos des britischen Videofilmers John Lenard Walson. Mit einem selbstgebauten Teleskop fand Walson auf dem Mond einen perfekt geformten riesigen Würfel. Walson hat zahlreiche seltsam aussehende Objekte gefunden, darunter eine sich schnell bewegende, Donut-förmige Scheibe.



<https://www.youtube.com/watch?v=s6tNcdonjJ8>

Die Dokumentation enthält auch Kommentare der Raumfahrt-Historikerin, populären YouTuberin und kanadisch-amerikanischen Wissenschaftsautorin [Amy Shira Teitel](#).



Amy Shira Teitel ✓

@AmyShiraTeitel



With #Apollo50 coming up this year, how can we preserve the lunar landing sites? - [PAOnpr.org/2019/02/21/696...](https://www.pao.npr.org/2019/02/21/696...)

♥ 203 23:07 - 21. Feb. 2019



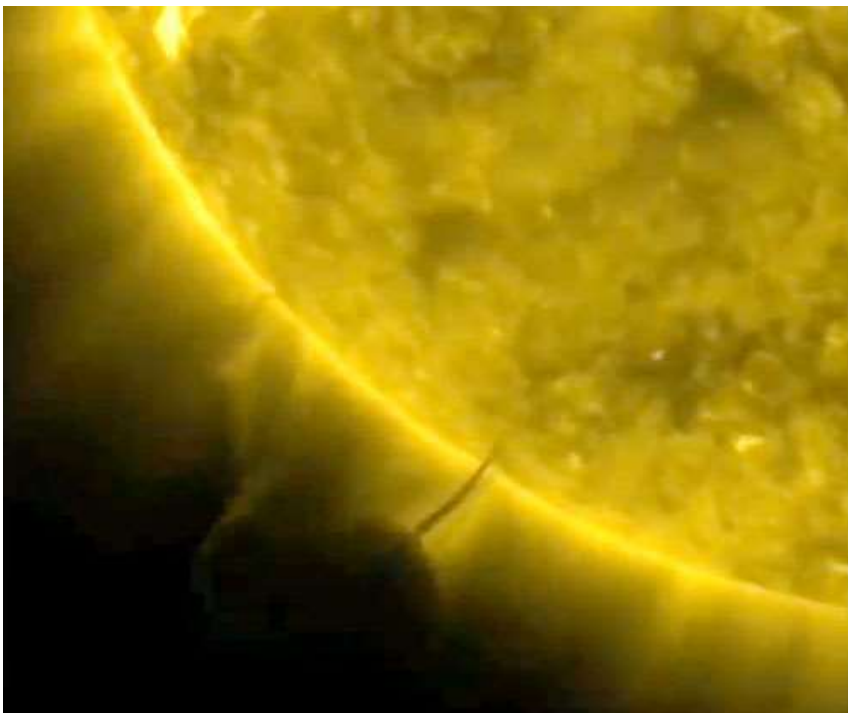
How Do You Preserve History On The Moon?

As the 50th anniversary of the Apollo 11 lunar landing nears, some say the site of the first footprints on the moon should be protected.

[npr.org](https://www.npr.org)

Neben dem Fokus auf den Mond gibt es Videos von seltsamen Orb-ähnlichen Objekten, die die Kraft der Sonne zu nutzen scheinen. Wir sehen ein Video, das vom *Solar Dynamics Observatory* aufgenommen wurde. Anstelle einer typischen Sonneneruption sehen wir ein dunkles Objekt, das über der Sonne schwebt, mit einer langen, dunklen, röhrenförmigen Spur, die in die Oberfläche der Corona führt. Dann entfernt es sich abrupt.

Ich kann nicht erklären, was das ist, aber ich kann definitiv erkennen, warum Außerirdische daran interessiert sind, Plasma aufzunehmen. Viele dieser UFOs scheinen von Plasmaenergie umgeben zu sein, sagt der paranormale Ermittler Joshua P. Warren ([Wie Stanley Kubrick die Apollo-Mondlandungen fälschte](#)).



Der [Huffington Post-Autor Lee Speigel](#) gibt Einblick in eine scheinbar außerirdische Raumstation oder Basis, die mit gewöhnlichen Mitteln gefunden wurde: der Google Moon-App. Warum gab es ein perfektes dreieckiges Objekt auf der Mondoberfläche? Der perfekt geformte Zwischenraum erscheint einer von Licht umgebenen Pyramide ähnlich. Kritiker tun es als digitales Artefakt ab, andere sagen, es scheint eine konstruierte Installation zu sein.

Der Autor und Forscher [Nick Redfern](#) erklärt:

Ist es eine Installation? Wir wissen wirklich nichts anderes als die Tatsache, dass es diese Winkel hat, diese hellen Lichter hat, und es scheint wirklich in irgendeiner Form von Menschen gemacht zu sein.



(Mit der Google Moon-App gefundenes Objekt)

Auf einem weiteren spektakulären Bild zieht eine riesige, merkwürdig geformte Struktur auf der ganzen Welt die Fantasie sich. Das Objekt wurde kurz nach dem Start des chinesischen *Chang'e 2 Lunar Orbiter* am 1. Oktober 2010 entdeckt. Es handelt sich nicht nur um eine Struktur, sondern um kleinere Strukturen, die einem ganzen Komplex oder einer Fabrik ähneln ([Ist der Mond in Wahrheit ein gigantisches Raumschiff, von dem aus die Erde kontrolliert und gesteuert wird? \(Videos\)](#)).

Es sieht aus wie eine Luftaufnahme von etwas wie einer Nordpol-Installation oder einem Außenposten, sagt Redfern. Klare Winkel, rechte Winkel, die so etwas wie eine intelligent gebaute Struktur zeigen. Die Frage ist: Was ist das? Wofür wird es verwendet?



(In NASA-Archiven gefundene, seltsam komplexe Struktur auf dem Mond)

Obwohl angenommen wurde, dass das Bild von der chinesischen Sonde stammt, wurde entdeckt, dass es aus den NASA-Archiven stammt. Es gab nie eine eindeutige Erklärung für die seltsame Gruppe von Objekten.

So seltsam diese Fotografien auch sind, eine der seltsamsten ist aus der Mare-Crisium-Region des Mondes. Mare Crisium ist auch als das “Meer der Krisen” bekannt, eine dunkle flache Ebene mit einem Durchmesser von 345 Meilen [555 Kilometer]. Die *Apollo*-Astronauten fotografierten einen bizarren Zylinder, der in einer Art Schüssel stand, mit einem weiteren röhrenförmigen Objekt, an dessen Ende eine Kugel aus der nahen Landschaft ragte.

Das Foto der NASA war zum Teil die Grundlage für ein Buch mit dem Titel *Somebody Else Is On The Moon* [Jemand anders ist auf Mond] von George Leonard. Das Buch wurde 1977 veröffentlicht ([Neue Beweise für den künstlichen Mond – ist der Erdtrabant ein Raumschiff? \(Videos\)](#)).

George H. Leonard, ein ehemaliger NASA-Wissenschaftler, kämpfte sich durch den offiziellen Schleier der Geheimhaltung und studierte Tausende von NASA-Fotografien, sprach offen mit Dutzenden von NASA-Vertretern und hörte Stunden und Stunden von Kassettenaufnahmen der Astronauten ab.



(Lunare Objekte im Mare Crisium)

Der Forscher und Rundfunksprecher Don Ecker kommentiert:

Dieser Holm, an dessen Ende sich ein Ball befand, ragte nicht nur in einem 45-Grad-Winkel hervor; es gibt Schätzungen, dass die Struktur einen Durchmesser und eine Breite von einer Meile [ca. 1,6 Kilometer] haben kann, sagt Ecker ([Mondbasis benutzt entführte Menschen als Sklavenarbeiter \(Videos\)](#)).

Das Gebiet hat auch eine so genannte “Burgmauer”, die es umgibt. Es gibt viele Spekulationen darüber, was dies möglicherweise sein könnte, von einer Festung über ein Atomkraftwerk bis hin zu einer außerirdischen Militärbasis.

Ecker diskutiert den “eindeutigen Beweis” der Aktivität auf dem Mond. Das Video umfasst eine Vielzahl von merkwürdigen Phänomenen und Beweisen aus dem Sonnensystem. Ist es bei so vielen Beispielen für bizarre und unerklärliche Fotografien ein Wunder, dass die Regierung versucht hat, jegliche Erklärungen geheim zu halten?

Haben wir endlich eine Zeit erreicht, in der unsere Zivilisation bereit ist, die Antworten zu hören und zu akzeptieren? ([Gebäude auf der Mondrückseite: Der mysteriöse Tod des Whistleblowers Karl Wolfe \(Videos\)](#))

Außerirdische Basis auf dem Mond? Google-Karte soll “100-prozentiger Beweis der ET-Basis” auf dem Mond sein

Eine außerirdische Basis, die auf dem Mond fotografiert wurde und bei *Google Earth* gefunden wurde, ist ein “100-prozentiger Beweis” einer Verschwörung zur Vertuschung von Beweisen für extraterrestrische Aktivitäten, wie ein UFO-Jäger behauptet.

Die sensationelle Behauptung stammt vom berühmten UFO-Experten Scott C Waring, der die Website *UFO Sightings Daily* betreibt. Der UFO-Jäger warf der US-Regierung und dem Suchmaschinen-giganten Google falsches Spiel vor, indem er ein bizarres Foto des Mondes bei *Google Earth* gefunden hatte. Waring behauptete, dass das Foto des Mondes, das eine rechteckige Form im Zeeman-Krater aufweist, eine echte außerirdische Struktur ist. Der Alien-Begeisterte sagte, er sei zufällig auf die Entdeckung gestoßen, indem er eine ältere Version der Mond-Scans von *Google Earth* durchsucht habe.

Dies hat Waring dazu veranlasst, Google eine Verschwörung vorzuwerfen, indem es alle Beweise für eine außerirdische Aktivität auf dem Mond lösche. Er sagte:

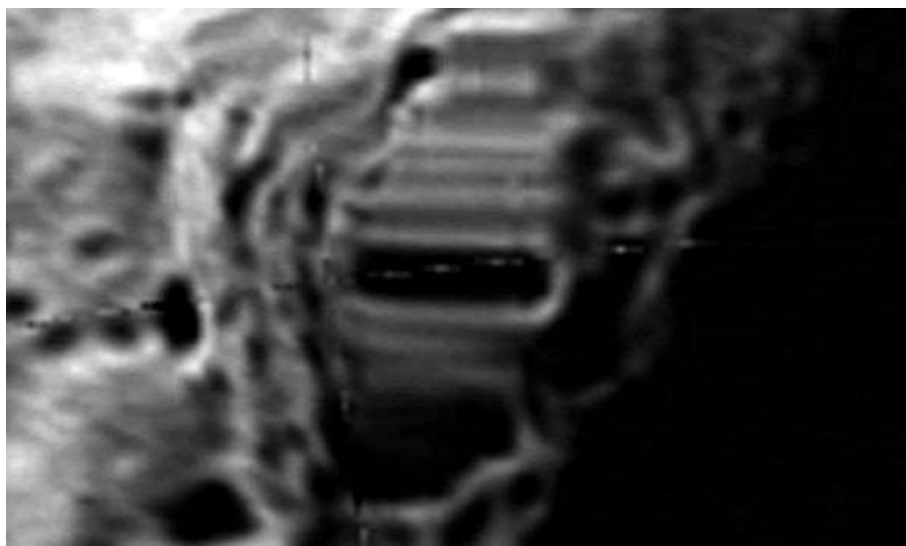
Ich habe das kostenlos zum herunterladen bereitgestellte Google Maps erkundet, als ich die berühmte ET-Basis am Zeeman-Krater fand.

Ich war erstaunt, dass Google es noch nicht gelöscht hat.

Google hat die ET-Basis bereits aus dem Visible Imager und der Fotokarte Colorised Terrain gelöscht.



(Außerirdische Basis auf dem Mond: Beweist dieses Foto eine UFO-Vertuschung?)



(Außerirdische Basis auf dem Mond: Konspirologen glauben, dass dies eine Alien-Basis oder ein Portal ist)

Zum Glück hat die Lunar Orbiter Mosaic-Karte bisher weniger Bearbeitungen, aber ich bin sicher, dass dies nicht von Dauer sein wird.

Also habe ich dieses Video gemacht, das zu 100 Prozent ein Beweis dafür ist, dass Google mit der US-Regierung zusammenarbeitet, um die Existenz fremden Lebens vor der Öffentlichkeit zu verbergen.

In einem auf YouTube hochgeladenen Video wies Waring auf die Anomalie hin, die er für eine außerirdische Basis hält.

Die angebliche künstliche Struktur befindet sich am westlichen Rand des Zeeman-Kraters, dem Überrest eines uralten Einschlags auf dem Weltraumgestein auf der anderen Seite des Mondes.

Dieser besondere Krater steht seit Jahren im Zentrum von Verschwörungstheorien im Zusammenhang mit dem Mond. Viele UFO-Enthusiasten behaupten, dass er eine außerirdische Basis oder ein Portal für andere Dimensionen beherbergt.

Es wurde die Zeeman-Anomalie genannt, nachdem sie 1994 vom *Deep Space Program Science Experiment (CLEMENTINE)* der NASA fotografiert wurde. Waring sagte:

Google führt einen verdeckten Krieg, von dem die Öffentlichkeit gar nicht weiß, dass er direkt vor ihrer Nase existiert – den Krieg um Informationen.

Ein Krieg, der darum kämpft, die Öffentlichkeit im Dunkeln zu halten, und die Informationen aus unserem Kopf. Das kann ich nicht zulassen.

Neuere Fotos des von der NASA in atemberaubender Hochauflösung aufgenommenen Zeeman-Kraters zeigen jedoch keine künstlichen Strukturen an dieser Stelle auf dem Mond ([Ist der Mond ein künstliches Konstrukt und befinden sich dort Basen von Ausserirdischen? \(Videos\)](#)).

Die Aufnahmen des *Lunar Reconnaissance Orbiter (LRO)* der NASA zeigen die hügeligen Hänge und die pockennarbige Oberfläche von Zeeman-Mons.

Stattdessen wird die von Waring präsentierte “außerirdische Basis” (von offizieller Seite) auf zwei Arten erklärt:

Erstens sei es ein sogenannter Stichfehler im Mosaik von Fotos, aus denen sich *Google Earths* Ansicht des Mondes zusammensetzt.

Zweitens könne dies durch den Effekt der Pareidolie erklärt werden, was eine ungewöhnliche Sinnestäuschung ist.

Pareidolie bewirkt, dass Menschen Formen, Gesichter und Muster in ansonsten unscheinbaren Objekten sehen – wie Gesichter in Wolken oder angeblich auch außerirdische Basen auf dem Mond. Die NASA erklärte:

Pareidolie ist das psychologische Phänomen, bei dem Menschen erkennbare Formen in Wolken, Felsformationen oder auf andere Weise unzusammenhängenden Objekten oder Daten sehen.

Es gibt viele Beispiele für dieses Phänomen auf der Erde und im Weltraum.